

OM STEMNINGER I NATUREN

AF

ALFR. LEHMANN

Saa godt som alle enkle Sansefønelser vil under normale Forhold fremtræde følelsesbetonede, ledsagede af Lyst eller Ulyst. Men disse Tilstande af Lyst eller Ulyst kan, endog for Fønelser paa samme Sanseomraade, have en noget forskellig Karakter. Dette viser sig især ved Farver, Toner og mange Lugtfønelser. Først iagttaget og bedst undersøgt er Forholdet sikkert ved Farvefønelserne. Hos GOETHE finder man allerede Bemærkninger om de enkelte Farvers ejendommelige Følelsesvirkninger; rødt og gult fremkalder efter hans Opfattelse en „aktiv“, opmuntrende Stemning, medens de blaa og violette Farver virker mere „receptivt“¹. WUNDT finder at Farvernes exciterende Virkning aftager ret jævnt med Bølgebredden af Lyset. Ophidselsen („die Erregung“) har sit Maximum i rødt og aftager derfra gennem orange og gult. Grønt er „rolig-muntert“, de mere brydbare Farver virker derimod „nedtrykkende“; denne Virkning naar sit Maximum i blaåt. Endelig har violet og purpur, i Overensstemmelse med deres Lighed saavel med rødt som med blaåt, baade noget ophidsende og nedtrykkende ved sig². Disse Bestemmelser kan man imidlertid ikke uden videre tillægge Almengyldighed. Forskellige Personer, især Damer,

¹ Farbenlehre, 6. Abt.

² Phys. Psychol. 6. Aufl. Bd. 2, S. 333.

hos hvem Farvefølelserne ofte ytrer sig stærkt, har givet mig saadanne Beskrivelser af disse Tilstande, at der ingen Tvivl kan være om, at der bestaar individuelle Differenser. Naar f. Ex. rødt betegnes som „fornøjeligt, men larmende“, grønt som „roligt, friskt og stærkt“ og blaat som „ophøjet rent, madonnaagtigt“, saa er heri næppe mere end en Antydning af WUNDTs Bestemmelser. For mit personlige Vedkommende kan jeg heller ikke være fuldstændig enig med WUNDT, og dette skyldes ganske sikkert ikke tilfældige ydre Forhold, der altid kan tænkes at influere paa Opfattelsen. Ti hvad enten jeg betragter den klare Himmel gennem stærktfarvede Glas, eller jeg i Spektrofotometret belyser et stort Felt med monokromatisk Lys, bliver Farvernes Følelsesvirkning ganske den samme. Rødt virker ophidsende, gult er muntert, grønt beroligende, cyanblaat muntert men køligt, blaaviolet gør mig melankolsk og purpur er ophøjet-foruroligende.

Til Forklaring af disse og lignende ejendommelige Forhold ved Følelserne har WUNDT opstillet den saakaldte tredimensionale Følelseteori, idet han antager, at Følelserne kan variere i tre forskellige Retninger, efter tre Dimensioner. Foruden Modsætningen Lyst-Ulyst, hvorom alle Psykologer er enige, skal der efter WUNDTs Mening gives endnu to andre Par Modsætninger, som han kalder: Erregung-Depression og Spannung-Lösung. Forholdet er nu dette, at enhver virkelig forekommende Følelse i Almindelighed tilhører alle tre, eller i hvert Fald de to af disse Retninger; kun undtagelsesvis finder man Følelser, der alene tilhører en enkelt Retning. Dette vil med andre Ord sige, at enhver eksisterende Følelse antages at være en Blanding af to eller tre kvalitativt forskellige Følelseselementer¹. Nogen stor Tilslutning har denne Teori ikke vundet; der er heldigvis hos de moderne Psykologer ikke stor Tilbøjelighed til strax at antage nye irreduktible Kvaliteter, saasomt et nyt Fænomen skal forklares, hvorved

¹ Grundriss d. Psychol. 11. Aufl., S. 99.

man i Virkeligheden paa Forhaand afskærer sig fra en mere indgaaende Undersøgelse. Desuden har omfattende og omhyggeligt gennemførte Forsøg af TITCHENER og HAYES¹ vist, at Teorien ikke stemmer med Erfaringen. Det har f. Ex. ikke været muligt at paavise saa meget som en Antydning af Kvaliteterne Spænding-Slappelse selv paa det Omraade, hvor de efter WUNDT'S Mening skulde træde tydeligst frem, nemlig ved rytmiske Lydindtryk. Af Kvaliteterne Ophidselse-Beroligelse er der ganske vist fundet usikre Spor ved Tonefornemmelserne, hvorimod de, mod Forventning, har vist sig meget tydeligt ved Rytmer. Men her var Forsøgspersonerne rigtignok ganske paa det rene med, at det kun drejede sig om Fornemmelser af Muskelbevægelser, hvilket da heller ikke i mindste Maade er mærkeligt, naar man erindrer, hvor let Rytmer fremkalder uvilkaarlige Taktslag. Ved meget hurtigt paa hinanden følgende Lydindtryk bliver Taktbevægelserne ligefrem til Muskeluro, medens en langsom, slæbende Rytme i Modsætning hertil virker beroligende, næsten søvndyssende. Det viste sig altsaa ved Forsøgene, at der ingen Grund var til at antage særlige Følelseskvaliteter for at forklare Rytmernes ophidsende eller beroligende Virkning, idet den var en ligefrem Følge af de udløste Muskelbevægelser.

Hermed er naturligvis ikke givet, at det paa andre Sanssomraader skal forholde sig paa samme Maade. Hvad særlig Farverne angaar, er det meget lidt sandsynligt, at der er Muskelbevægelser med i Spillet; Selviagttagelsen viser ikke den ringeste Antydning i den Retning. Men fordi to Fænomener frembyder visse Lighedspunkter, behøver de ikke at have samme Aarsag. Jeg nærer nu ingen Tvivl om, at mine individuelle Farvefølelser i Hovedsagen er bestemte ved Erindringer om de Naturforhold, hvor Farverne sædvanlig

¹ Methode der paarweisen Vergleichung bei Gefühlsrichtungen. Phil. Stud. Bd. 20, S. 382. A study of the affective qualities. American Journal, Bd. 17, S. 358.

forekommer. Rødt og rødgult er Ildens Farve og virker derfor ophidsende; Erindringen om Blod, som jeg ikke mindes at have set i større Mængde, spiller sikkert en underordnet Rolle herved. Gult er det opmuntrende Solskins Farve; grøn er Engen og den rolige Skov, cyanblaa er den kolde, men klare og derfor oplivende Efteraarshimmel, og purpurfarvede er Skyerne paa den urolige Himmel ved Solnedgang. Hvorfor blaaviolet virker deprimerende, er mig ikke helt klart, men Følelsen er ligesaa utvivlsom som de øvrige Farvers. At disse personlige Iagttagelser nu ikke kan betragtes som en rent individuel Kuriositet, har jeg faaet Bevis for ved lejlighedsvis at udsørge forskellige Personer; i det langt overvejende Antal Tilfælde viste det sig, at ogsaa deres specielle Farvefølelser var Naturstemninger, der reproduceredes ved bestemte Farver.

Helt paalidelige er Resultaterne af slige mere tilfældige Meddelelser imidlertid ikke. Selv om Følelserne maaske er stærke, kan de paagældende have meget vanskeligt ved at karakterisere dem og paavise deres Aarsager. Og heller ikke har man fuldstændig Sikkerhed for, at det, der skildres som kvalitativt forskellige Følelser, er andet end mer eller mindre stærk Lyst. En virkelig Garanti herfor faar man først ved en systematisk Undersøgelse gennemført paa lignende Maade som den, TITCHENER og HAYES anvendte ved Toner og Rytmer. Jeg har derfor anstillet en Række Forsøg af denne Art.

Lad os antage, at der er valgt f. Ex. 16 nogenlunde ækvidistante Farver i den fuldstændige Farvekreds, d. v. s. Spektralfarverne supplerede med Overgangene fra violet til rødt. Man sammenligner nu enhver af disse Farver med alle de andre 15, idet man for hvert Pars Vedkommende afgør, hvilken af de to Farver der umiddelbart gør det mest tiltalende Indtryk, vækker den stærkeste Lyst. Da en Farve kun sammenlignes med 15 andre, vil den ogsaa kun 15 Gange kunne foretrækkes for andre, og Tallet 15 bliver saaledes

Maal for den stærkeste Lyst. Jo mindre Lyst en Farve vækker, desto sjældnere vil den blive foretrukket, og man faar altsaa for hver enkelt Farve en „Karakter“, et Tal, der angiver Styrken af den fremkaldte Lyst. En Oversigt over Resultatet af den saaledes udførte Sammenligning vil man faa, naar man afsætter Farverne i deres spektrale Orden som ækvidistante Punkter paa en Abscisse, og i hvert Punkt afsætter en Ordinat, hvis Længde svarer til det for vedkommende Farve fundne Tal. Der fremkommer da en Kurve, der ligefrem viser Styrken af den fremkaldte Lyst som Funktion af Farvekvaliteten. Gennemgaar man derefter alle Farveparrene endnu en Gang, idet man bestemmer, hvilken af de to sammenlignede Farver der virker mest „ophidsende“, saa vil man altsaa som Resultat faa en Kurve, der viser Excitationens Styrke som Funktion af Farvekvaliteten. Af disse to Kurver kan der nu drages forskellige Slutninger.

Hvis samme Forsøgspersons to Kurver viser sig i det væsentlige forskellige, kan der ingen Tvivl være om, at de er Udtryk for to forskellige Fænomener. Viser Kurverne sig derimod i Hovedsagen ens, kan der altsaa faktisk ingen Forskel gøres paa de to Fænomener; Lyst-Ulyst og Excitation-Depression maa da blot være forskellige Navne for de samme Forskelle mellem Følelserne. Har man fremdeles anstillet Forsøgene med flere Personer, vil de mulige individuelle Forskelle tydeligt vise sig i Kurverne, og der kan da blive Spørgsmaal om Aarsagen til disse indbyrdes Afvigelser. Der kan altsaa faas adskillige Oplysninger ved en saadan systematisk Undersøgelse.

Til Forsøg af denne Art kan man ikke ret vel anvende farvede Papirer. For det første er Farverne for matte, og for det andet kan man ikke nøjes med mindre Stykker, da hver enkelt Farve helst skal fylde hele Synsfeltet; det bliver saaledes meget upraktisk at arbejde med Papirer. Meget nemmere er det at benytte farvede Glas, hvor igennem man

betragter Himlen eller et Landskab; saa bliver hele Synsfeltet farvet. De i Handelen gaaende Glas er dog ikke tilstrækkelig kraftigt farvede, og ikke heller kan man faa saa mange forskellige Farvetoner som fornødent til en nogenlunde omfattende Undersøgelse. Farvede Gelatineblade kan faas i større Udvalg, og ved at lægge flere af dem ovenpaa hinanden kan man fremstille mange Farvetoner, men vil man have nogenlunde mættede Farver, maa man lægge mange Blade sammen, og saa bliver Farverne uigennemsigtige og uklare. Bedst faar man, hvad man har Brug for, ved at hælde farvet Kollodium paa Glasplader; ad den Vej kan man fremstille saa mange forskellige Farvetoner, som man vil, og ved en Kombination af blot to eller tre Glas bliver Farverne næsten spektralt mættede. Jeg har brugt følgende sex Opløsninger af Anilinfarver i 96 % holdig Alkohol: Fuksin 2 pro mille, Krysoidin 3 pr. m., Aurantia 1 procent, Malakitgrønt 2 pr. m., Gentianeblaat 2 pr. m. og Metylviolet 2 pr. m. De rene og tørre Glasplader, 9×12 cm i Størrelse, lægges vandret og overhældes derpaa med 10 cm^3 af en 2 % holdig Kollodiumopløsning, til hvilken der er sat indtil 2 cm^3 af en af de nævnte Farveopløsninger. Med nogen Forsigtighed kan hele Kollodiummængden hældes paa Glaspladen, uden at der løber noget over Randen, og Pladen faar saaledes en ved Farvestoffets Mængde nøjagtig bestemt Farve. Mere end 2 cm^3 af Farveopløsningerne kan man ikke tilsætte Kollodiet, fordi Farvestoffet ellers udskiller sig under Tørringen, og Farvningen bliver uregelmæssig. Kollodiumhinden tørrer i Løbet af 3—4 Timer. Lægger man flere Glasplader sammen, for at frembringe forskellige Farvetoner, maa Kollodiumhinderne lægges mod hinanden, da de er meget tynde og ellers let beskadiges. De farvede Hinder maa dog ikke berøre hinanden, fordi de i saa Fald gensidig indvirker paa hinanden og forandres. Man lægger altsaa et Par tykke Papirstrimler mellem Glaspladerne og klæber disse sammen ligesom fotografiske Diapositiver.

De saaledes fremstillede farvede Glas kan, naar de ikke uden Nødvendighed udsættes for Lys, holde sig uforandrede i aarevis. Jeg giver her en Fortegnelse over de 16 Farvetoner, der er anvendte ved den omtalte Undersøgelse. Hver Farvetone er fremstillet ved Kombination af 2 (Nr. 9 af 3) Glas, og Farven af hvert enkelt Glas er angivet ved det Antal Kubikcentimeter Farvestof, der blev tilsat Kollodiet.

Nr. 1	karminrødt	Fuksin 2, Fuksin 2.
— 2	skarlagan	Fuksin 2, Krysoidin 2.
— 3	orange	Krysoidin 2, Krysoidin 2.
— 4	orangegult	Krysoidin 1, Aurantia 2.
— 5	gult	Aurantia 1, Aurantia 1.
— 6	grøngult	Aurantia 2, Malakitgrønt 0,25.
— 7	gulliggrønt	Aurantia 2, Malakitgrønt 1.
— 8	gulgrønt	Aurantia 1, Malakitgrønt 2.
— 9	grønt	Aurantia 2, Malakitgr. 2, Malakitgr. 1.
— 10	blaa-grønt	Malakitgr. 2, Malakitgr. 2.
— 11	cyanblaat	Malakilgrønt 2, Gentianeblaat 1.
— 12	blaat	Malakitgrønt 1, Gentianeblaat 2.
— 13	blaa-violet	Gentianeblaat 2, Metyl-violet 1.
— 14	violet	Metyl-violet 2, Metyl-violet 1.
— 15	purpurviolet	Fuksin 2, Gentianeblaat 2.
— 16	purpur-rødt	Fuksin 2, Metyl-violet 1.

De ovenfor omtalte Forsøg blev udførte dels af mig selv, dels af en ung svensk Student, Fru A. J-U., der var ganske ukendt med Teorierne om Farvernes Følelsesvirkninger, og hvis Domme følgelig maatte anses for ret uhildede. Resultaterne er givne i Fig. 1, hvor de nævnte 16 Farver i Nummerorden er afsat som Abscisse; de fuldt optrukne Kurver viser Fordelingen af Dommene over Lyst, de punkterede Dommene over Ophidselse. Hvad Lystkurverne angaar, maa jeg tilstaa, at mit eget Resultat var mig en stor Overtaskelse. Da jeg ikke har særlige Yndlingsfarver, ventede jeg en ret jævn Fordeling af Dommene over samtlige Farver, medens

Kurven viser Maxima i rødt, grønt og blaaiviolet, Minima i gulgrønt, blaagrønt og purpurviolet. Fru J-U. har ligeledes tre Maximumspunkter, der dog slet ikke falder sammen med mine, og ingen af os er i Stand til at forklare, hvorfra denne Forkærlighed for bestemte Farver hidrører. De anvendte Farvers større eller mindre Renhed kan den ganske sikkert ikke skyldes, ti for det første er der i denne Henseende ingen paaviselig Forskel mellem Farverne, og for det andet tør man sikkert af de individuelle Differenser drage den Slutning, at det drejer sig om subjektive Forhold. At den svenske Dame

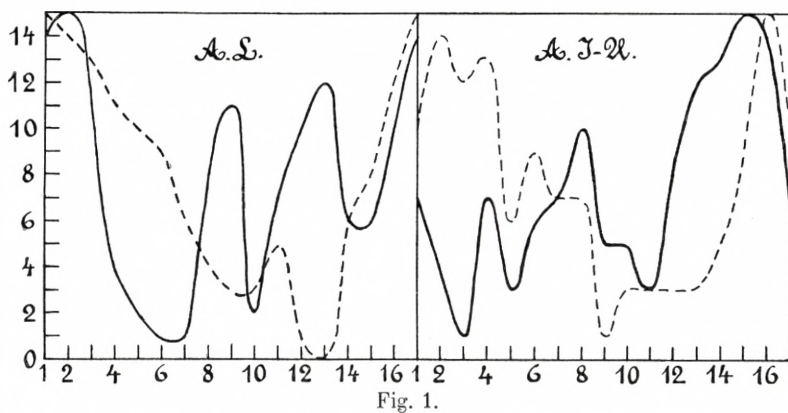


Fig. 1.

især holder af gult og blaat, lader sig maaske forklare derved, at dette netop er de svenske Farver; men det tredie Maximum, i gulgrønt, er ganske gaadefuldt. De af A. L. foretrukne Farver falder meget nær sammen med de tre Hovedfarver, rødt, grønt og blaat; men ved den fjerde, gult, ligger netop et Minimum. Vi maa derfor indskrænke os til rent erfaringsmæssigt at fastslaa: at Farver af tilnærmelsesvis spektral Mætning og Middelstyrke i Almindelighed vækker Lyst, hvis Styrke kan være afhængig af Farvetonen og vise flere individuelt forskellige Maxima.

Ser vi derefter paa Excitationskurverne, viser disse sig saa forskellige fra Lystkurverne, at der ingen Tvivl kan være om,

at vi her har at gøre med to forskellige Fænomener. Fremdeles ser man, at Excitationen, trods alle individuelle Svingninger, virkelig i det store og hele for begge Forsøgspersoner følger WUNDT'S Lov: den er størst i rødt og aftager derfra med Farvernes Bølgebredde til blaat, for saa atter at voxe i violet og purpur. For A. L. er der kun en eneste Afvigelse herfra, idet Kurven viser et partielt Maximum i cyanblaat, hvilket netop skyldes den klare Efteraarshimmels opmuntrende Virkning, der ovenfor blev omtalt. I Fru J-U.'s Kurve er der mange flere Svingninger, men disse viste sig alle at hidrøre fra bestemte Associationer, som paa en eneste Undtagelse nær var Naturstemninger. Det partielle Minimum ved karminrødt (1) forklaredes derved, at denne Farve var „uægte, demimondæn“, hvorfor den tildels virkede deprimerende. Orange (3) erindrede om „Efteraar, Aften“, og Excitationen blev derfor mindre end ved 4. Om gult (5) hedder det: „Solskin, men fladt og flovt“, medens grønliggult (6) blev betegnet som „muntert Solskin“. Endelig blev grønt (9) kaldt „sent paa Sommeren, kedelig“ og følte mere deprimerende end de „triste“ blaa Farver (11—13). Der kan saaledes i hvert Fald ingen Tvivl være om, at individuelle Associationer, for en stor Del hidrørende fra Naturforhold, har Indflydelse paa denne Side af Farvernes Følelsesvirkning.

Hermed er naturligvis ikke i mindste Maade godtgjort, at ogsaa det mere lovmæssige Forhold, Excitationens Aftagen med Bølgebredden, udelukkende skyldes Associationer, kun af en mere alménmenneskelig Art. Det kunde ligesaa vel skyldes en direkte, trofisk Indflydelse paa Organismen, fremkaldt ved de forskellige Farvestraalers Virkning paa Nethinden; men paa den anden Side er der rigtignok intet, der tyder paa, at en Indflydelse af denne Art finder Sted. Imidlertid er det indlysende, at den Antagelse, at Farvernes exciterende-deprimerende Virkning hidrører fra Associationer, ikke vil have nogensomhelst Sandsynlighed for sig, medmindre det

lader sig godtgøre, at visse Naturforhold, bestemte landskabelige Situationer, fremkalder omtrent den samme Stemning hos alle Mennesker paa tilnærmelsesvis samme Kulturtrin. At godtgøre dette er naturligvis noget nær umuligt, fordi Stemninger vel nok er de vanskeligst tilgængelige af alle sjælelige Fænomener. Men selv om der ikke kan føres noget afgørende Bevis, har det dog sin Interesse at se, hvor langt man kan komme paa et saa lidet bearbejdet Omraade.

Der er især en Omstændighed, nemlig Digternes Anvendelse af Naturskildringer, som synes mig et næsten sikkert Bevis for, at visse Landskaber hos forskellige Mennesker kan fremkalde meget nær samme Stemning. Man træffer slige Beskrivelser hos saa godt som alle Digtere, lige fra de største, som Kipling, der i faa Linier kan tegne et Landskab, saa at man næsten tror at kunne lugte Brænderøgen fra Lejrbaalene, og helt ned til de smaa Poeter, som drukner Anskueligheden i en Ordflom, der gaar over alle Bredder. Hensigten med disse Naturskildringer, hvad enten den nu naas eller ikke, er altid den, hos Læseren at fremkalde en bestemt Stemning, der tjener som Baggrund for de følgende Begivenheder. Hvis dette nu ifølge Sagens Natur var ugørligt, fordi en Beskrivelse af den landskabelige Situation hos enhver Læser fremkaldte en individuel Stemning, saa maatte al Digtekunst strængt taget blive umulig. Digteren vilde aldrig kunne beregne den Virkning, han tilsigtede at frembringe, fordi det, der passede for én Læser, slet ikke vilde slaa til overfor en anden, og Enighed om et Digterværks Virkning og Værd vilde blive næsten utænkelig. Der kan saaledes næppe være Tvivl om, at den Stemning, et Landskab fremkalder, kan være i høj Grad uafhængig af Betragterens Individualitet. Den maa ogsaa kunne blive meget intensiv. Ti for at en Beskrivelse af et Landskab skal kunne fremkalde en Stemning, maa Ordene først omsættes i Fantasibilleder, som gennemgaaende har betydeligt ringere emotionel Virkning end det virkeligt sansede.

En Naturskildring er saaledes kun en homøopatisk Fortynding af selve Naturen, og naar den desuagtet virker med ikke ringe Styrke, maa den oplevede Stemning aabenbart kunne blive meget intensiv.

Betragter vi nu Naturstemningens relative Uafhængighed af Individualiteten som en Kendsgerning, bliver Spørgsmaalet ligefrem, hvorledes en saadan Uafhængighed er mulig. Herpaa synes Digterne ogsaa at ville give os Svar. Man finder jævnlig, dog hyppigst hos de smaa Poeter, Sætninger af denne Art: „Det var Efteraar. Regnen pidskede mod Ruderne, og Stormen rev Bladene af Træerne. Naturens triste Stemning meddelte sig til den unge “ Psykologisk set er dette naturligvis Nonsens. I og for sig har Naturen ingen Stemning, og [hvis den havde en, vilde det være ganske gaadefuldt, hvorledes den kunde meddele sig til et levende Væsen. Stemningen findes kun hos Betragteren, hvor den fremkaldes ved visse Sansninger, til hvilke Naturen giver Anledning. Men det er ikke let at se, hvorledes bestemte Sansepaavirkninger hos forskellige Mennesker kan fremkalde ensartede Stemninger. Ti som alle andre sammensatte Følelsestilstande er Stemningen netop som oftest i høj Grad afhængig af Individets hele sjælelig-legemlige Tilstand.

Noget Bidrag til Besvarelsen af dette Spørgsmaal giver HELLPACH egenlig ikke i sit ellers meget instruktive og interessante Værk¹. Han gør først Rede for de forskellige Arter af Sansepaavirkninger, hvor igennem Landskabet influerer paa Mennesket. Størst Betydning har naturligvis Form og Farve, men hertil kommer desuden mange Lyde saasom Kildens Rislen, Stormens Tuden, Fuglenes Sang osv. Fremdeles indgaar i Landskabsbilledet Lugtforannelser („Strandlugt“, Høduft osv.) og de mangeartede Fornemmelser, som hidrører fra Kroppens og Lemmernes Bevægelser, og som vi derfor med et Ord kan kalde Bevægelsesforannelser. Vi skal senere se,

¹ Die geopsychischen Erscheinungen. Leipzig 1911.

at disse sidste i mange Tilfælde sikkert har langt større Betydning, end man i Almindelighed har været tilbøjelig til at tillægge dem. Endelig har vi Temperaturfølelser, Trykfølelser, f. Ex. ved Vindens Pres, og forskellige Følelser af de vegetative Funktioner, f. Ex. det mer eller mindre frie Aandedræt. Idet alle disse rent sanselige Momenter gør sig gældende og hver især medfører Lyst eller Ulyst, resulterer heraf en Totalfølelse, det umiddelbare Behag eller Ubehag, som Landskabet vækker. Hertil kommer saa, som en Faktor af væsenlig anden Art, Stemningen. Denne fremkaldes vel som oftest blot af en enkelt af de mange samvirkende Sansepåvirkninger, og den kan efter HELLPACH's Opfattelse komme i Stand paa to Maader, enten ved en mere bevidst Symbolisering eller ved en ubevidst Reproduktion af Forestillinger. Som Exempel paa den første Form nævnes Efteraarets melankolske Stemning. Denne skal hidrøre derfra, at Efteraaret, paa Grund af den ganske overfladiske Lighed mellem Menneskets Død og Løvets Visnen, gøres til Symbol paa Døden, og den med Forestillingen om Døden forbundne Depression overføres derigennem paa Efteraarslandskabet. Den Art Stemninger, der kommer i Stand ved uvilkaarlige Forestillingsreproduktioner, er naturligvis i højere Grad afhængige af Individualiteten og derfor mere vexlende i Karakter; de knytter sig hyppigst til ubestemte Landskabsformer, som f. Ex. Slettelandskabet, der giver Individet friere Spillerum. Tilsidst gennemgaar HELLPACH en Række typiske Landskaber, saasom det solbeskinne, det bakkede, Skumringslandskabet o. lign., og paaviser, hvorledes disse i Almindelighed vil virke paa Mennesket.

Hvad der i hele denne Udvikling især savnes, er en Redegørelse for, hvorledes et givet Landskabs emotionelle Virkning kan variere med det enkelte Individ's hele psykofysiologiske Tilstand og følgelig heller ikke altid vil være den samme hos forskellige Individuer. Naturligvis er HELLPACH klar over, at

der er individuelle Forskelle i Naturstemningerne; han bemærker jævnlig, at „der Landschaftgenieser“ og det almindelige Menneske ikke vil se ens paa dette og hint. Men der gives individuelle Differenser, af nok saa stor Betydning som den nævnte, der helt lades ude af Betragtning, og der gives paa den anden Side mange Tilfælde, hvor Individualiteten nærmest er betydningsløs, saa at Stemningen bliver noget nær alménmenneskelig. Men hvornaar det ene og hvornaar det andet finder Sted, har HELLPACH ikke indladt sig paa at undersøge, og hans Forklaringer bliver derfor undertiden ret kunstige. Saaledes mener jeg f. Ex., at hans Opfattelse af Efteraarslandskabets Melankoli som Resultat af en bevidst Symbolisering er helt forfejlet. Han har Ret i, at Efteraarets Farvepragt, især de gule og røde Farver, snarest maatte ventes at fremkalde en fornøjet Stemning. Ligeledes er det rigtigt, at Novembers Slud, Kulde og Blæst ingenlunde er ukendt i Februar og Marts; hvis Depressionen altsaa hidrørte fra disse meteorologiske Forhold, kunde det ligesaa godt være Foraarslandskabet, der betegnedes som særlig melankolsk. Men heraf følger nu ingenlunde, at det kun er gennem en intellektuel Proces, en Symbolisering, at Efteraaret virker nedtrykkende. HELLPACH begaar her netop den Fejl kun at se paa Naturen og intet Hensyn at tage til Individerne, hvorpaa Naturen indvirker.

Et givet Individ er nemlig, rent bortset fra Aldersforskellen, slet ikke det samme Menneske om Efteraaret som om Foraaret, i hvert Fald ikke under vore Breddegrader. Her vil Nydelsen af Naturen for de fleste Menneskers Vedkommende være indskrænket udelukkende til Sommerhalvaaret, hvor Temperaturen er saa høj, at man med nogen Fornøjelse kan opholde sig i længere Tid under aaben Himmel. Efteraarslandskabet med de visnende Blade, der pidskes af Stormen, og den lave Temperatur bliver saaledes Varslet om, at det snart er forbi med det frie Liv i Naturen, og heraf resulterer ligefrem en sørgmodig eller maaske rettere vemodig Stemning.

Ganske anderledes stiller Sagen sig om Foraaret. Selv om der endnu er langt til Løvspring, er Vinterens Mørke og Kulde dog i alt væsenligt overstaaet; det gaar fremad mod nyt Liv i Naturen, og Foraarets Stemning er derfor glad forventningsfuld. Disse Naturstemninger bliver nærmest uforstaaelige, hvis man ikke tager Hensyn til, hvad der er gaaget forud. At Betragtningen af et givet Landskab kan fremkalde en bestemt Stemning, bliver naturligvis kun muligt derved, at visse Forestillinger reproduceres. Men det er Individets Oplevelser i den nærmest foregaaende Tid, som betinger, at netop disse Erindringer vækkes af det givne Landskab. Og naar forskellige Menneskers Oplevelser blot i visse afgørende Henseender er overensstemmende, vil disse Mennesker ogsaa kunne komme i samme Stemning.

Til nærmere Belysning af dette Forhold kan vi tage et Exempel af lidt anden Art. Lad os antage, at en Skare Mennesker gennemvandrer en øde og vildsom Egn for at naa et bestemt Maal, hvor de f. Ex. venter at træffe andre Mennesker. De er maaske ikke helt sikre paa, om de gaar i den rigtige Retning, og der vil derfor opstaa en ejendommelig Følelse af Tryghed, saasnart Landskabet frembyder umiskendelige Tegn paa, at de nærmer sig en beboet Egn. Og denne Stemning kan og vil vel ogsaa som oftest være fælles for alle Individer i Skaren, hvor forskellige disse end ellers kan være, fordi den i det væsenlige er betinget af, at disse Mennesker i den nærmest foregaaende Tid har levet under samme Vilkaar. Dette Eksempel viser ogsaa, at det ubestemte Udtryk „den nærmest foregaaende Tid“ maa være saa elastisk som muligt. Ti Tryghedsfølelsen vil kunne gøre sig gældende ligesaa vel efter blot en Dags Vandring i en øde Bjergegn som efter en maanedlang Expedition paa hidtil ukendt Jord.

Resultatet af disse Betragtninger synes altsaa at maatte blive dette: Den Stemning, som et givet Landskab fremkalder, vil i mange Tilfælde være bestemt ved og variere med Indi-

videts Oplevelser i den nærmest foregaaende Tid, og saafremt disse Oplevelser er blot i visse afgørende Henseender overensstemmende for forskellige Individier, vil disse ogsaa kunne komme i samme Stemning.

I det følgende skal nu saavel Rækkevidden som Begrænsningen af denne Sætning søges belyst ved en Række konkrete Exempler, forskellige Landskabsbilleder. Dette maa dog ikke misforstaas. Der kan ikke være Tale om, at Gengivelser af Naturen skulde kunne træde i Stedet for Virkeligheden og fremkalde samme Stemning som denne. For det første raader den billedlige Gengivelse kun over enkelte af de Midler, hvormed Naturen paavirker os; i Maleriet har vi Form og Farve, i Fotografiet endda kun Form og Belysningsforhold. Alle andre Sansepaavirkninger, der træffer os i Naturen, er udelukkede i Billedet, men netop disse kan være væsentligt medvirkende til at fremkalde Stemningen. Og for det andet: hvis den ovennævnte Sætning overhovedet har nogen Gyldighed, saa vil Betragtningen af et Billede i et vilkaarligt valgt Øjeblik umuligt kunne fremkalde den Stemning, som i Naturen kun fremkommer under bestemte forudgaaende Betingelser. Et Billede vil derfor kun kunne vække en bestemt Stemning, saafremt det hos Betragteren kan fremkalde Erindringen om en tidligere Oplevelse af lignende Art, saa at hele Situationen nu genopleves. Men det er naturligvis ret tilfældigt, om sligt indtræffer.

Hvad Fotografiet kan give, er i Almindelighed kun den umiddelbare Lyst, der resulterer af Landskabets Former og Belysninger, hvad man med ét Ord kan kalde Landskabets dekorative Virkning. Denne træder tydeligt frem i enkelte af de vedføjede Billeder. I Fig. 7 er det især Formernes Skønhed, der gør sig gældende: Forgrundens krumme Linier i Modsætning til Baggrundens mere retlinede Konturer. I Fig. 9 gør det samme Forhold sig gældende, men her kommer tillige de stærke Lyskontraster frem, den hvide Sne mod de mørke

Stammer, som kaster Skygger hen over den. Paa disse Forhold skal jeg ikke komme nærmere ind; i det følgende bliver Talen alene om Stemningen i Landskabet, og derved faar Billederne kun Betydning som Støttepunkter for Behandlingen af bestemte Naturforhold.

Adskillige Naturstemninger beror utvivlsomt paa Reproduktionen af visse bestemte Forestillinger og fremkommer derfor kun hos de Individder, der har de fornødne Forudsætninger. Dette gælder i første Linie om de Tilstande, som vi karakteriserer ved at kalde Landskabet „alvorligt“, „ophøjet“. Følelsen af det ophøjede fremkommer især, naar Landskabet har store vertikale Dimensioner eller viser mægtige Naturkræfter i Virksomhed. Fig. 2 viser et Billede af førstnævnte Art. Paa Forhaand vilde man være tilbøjelig til at antage, at det paa ethvert Menneske vilde gøre et overvældende, imponerende Indtryk, naar man ser en saadan Fjældmasse hæve sig 1500 m næsten lodret over sit Hoved. Og fremdeles skulde man tro, at Virkningen vilde blive desto voldsommere, jo mindre Individet er fortroligt med slige Naturfænomener. Det er imidlertid aldeles ikke Tilfældet. Det er flere Gange hændt mig, at jeg har ledsaget unge Mennesker paa deres første Besøg i Højfjældene, og det har stadig forundret mig, hvor lidt de unge, som aldrig før havde set Bjerge, blev imponerede af de mægtige Dimensioner. Først lidt efter lidt gik Naturens Størrelse op for dem, naar de ved Bestigninger af forskellige høje Punkter havde faaet et Maal for Afstandene og lært, hvormegen Tid og Kraft det krævede at naa et bestemt Maal. Uden saadanne personlige Erfaringer kan man slet ikke skønne over Afstande og Dimensioner i et Landskab, der er væsenligt forskelligt fra alt, hvad man hidtil har set. Øjemaalet faar først nogen Værdi, naar det er underbygget med Fornemmelser af Bevægelser i Terrænet. Dette vil med andre Ord kun sige, at Følelsen for det ophøjede i Naturen i Hovedsagen beror paa reproducerede Bevægelsesfornemmelser. Og det

Moment af Ulyst, som altid findes i denne Følelse, skyldes aabenbart den dunkle Fornemmelse af, hvilken overvældende Kraftanstrengelse det vil koste at gøre sig til Herre over den foreliggende Vanskelighed, Bestigningen af en Bjærgtop el. lign. Disse elementære Momenter maa i hvert Fald være det primære i Følelsen; at denne ligesom de fleste andre Følelser kan uddybes ved Reflexioner af videnskabeligt eller religiøst Indhold, behøver her ikke nærmere Omtale.

Ganske de samme Forhold gør sig gældende, hvor det op-højede træder os i Møde i Form af mægtige Naturkræfter i Virksomhed. Men i slige Situationer vil de fleste Mennesker fra det daglige Liv raade over tilstrækkelige Erfaringer til strax at kunne bedømme, at menneskelig Magt intet formaar overfor de virkende Kræfter. Staar man f. Ex. ved Vesterhavet i Oprør (Fig. 3), vil Stormens Pres og Bølgerens Drøn, idet de brydes mod Kysten, umiddelbart give ethvert Menneske Fornemmelsen af, hvor hjælpeløs man vilde være i den Brænding. Særlige Erfaringer turde her være ganske overflødige.

Paa Associationer af særlig Art beror ogsaa den ofte stærke Ulyst, der vækkes af det „uhyggeelige“ Landskab. Det er her altid Forestillinger om en eller anden truende Fare, der gør sig gældende. Hvad der kan være Fare for, er som oftest ganske ligegyldigt; det vexler baade med Landskabets Karakter og Betragterens Individualitet, men den resulterende frygtsomme Stemning, til Grund for hvilken der ligger et stærkt Instinkt, bliver i det væsentlige den samme. Det er næsten altid Mørke, der gør Landskabet uhyggeligt, fordi man i Mørke ikke kan se, hvorledes Situationen virkelig er, og derfor rent instinktivt er forberedt paa noget ubehageligt. De fleste Mennesker vil derfor finde det uhyggeligt at gaa gennem en Skov i Mørke, selv om de kender den ud og ind. Men ogsaa i fuldt Sollys kan Skoven synes uhyggelig; det gælder saaledes om det i Fig. 4 viste Parti, hvor sære, forvredne Træformer hæver sig op af en tæt, næsten mandshøj Underskov

af Bregner. Saaledes omtrent vilde man forestille sig en tropisk Urskov. Ludvig Feilberg, hvem jeg engang førte ud til Stedet, betragtede det længe i Tavshed og sagde saa: „Ja, her mangler vi jo blot en Tiger“. I den klare og tydelige Tegning af Stemningen var Feilberg en Mester.

I Fig. 5 vækkes Uhyggen vel ogsaa først ved Synet af den snævre og mørke Kløft, hvori Elven buldrende og sydende styrter ned. Men den forøges yderligere derved, at Faren ikke er en ren Indbildning; den eneste Vej fremad gaar nemlig over en Bro af meget tvivlsom Beskaffenhed. Rækværket er kun et Par Lægter, sømmet fast til Broplanken, saa det vilde være en sørgelig Misforstaaelse at tro, at man virkelig kan støtte sig til det.

Som Modsætning til det uhyggelige Landskab staar det fredelige, venlige. Det er aabent, alt ligger klart for Dagen, fuldt belyst; der er ingen mørke Kroge, som kan vække Forestillinger om pludselig indtrædende Farer. Hvad der muligvis kan findes af slige Smuthuller, ligger i hvert Fald fjærnt, og intet kan nærme sig uset over det mellemliggende aabne Terræn. Ogsaa Naturen er i Ro, saa at heller ikke fra den Side er noget at frygte. Store spejlblanke Vandmasser egner sig vel bedre end noget andet til at give denne Fred i Landskabet (Fig. 6).

Det er ikke udelukkende Efteraaret, der har en særlig Stemning; det samme gælder utvivlsomt ogsaa om de øvrige Aarstider og om i al Fald visse Dagstider, og flere af disse Stemninger er, som allerede tidligere berørt, i ganske særlig Grad afhængige af den nærmest foregaaende Tids Tildragelser. Selvfølgelig er ikke ethvert Landskab i lige Grad egnet til at vække disse særlige Stemninger; der er altid et eller andet, der er typisk for Aarstiden eller Dagstiden, og det er disse Typer, det gælder at bestemme. Herved maa vi indskrænke os til at betragte Forholdene under vore egne Breddegrader; længere sydpaa og især under Troperne bliver Forholdene

altfor afvigende fra vore, til at man kan tale om Aarstiderne i Almindelighed.

Sommerens særlige Stemning er utvivlsomt den rent vegetative Livsnydelse. HELLPACH har sikkert Ret, naar han siger, at for de fleste Mennesker er „Landskab“ ensbetydende med det solbeskinnede Landskab, og dette nydes bedst ved at strække sig i Græsset og døse i Varmen. Gaar man en Sommer-søndag ud i Dyrehaven og ser Tusinder af Mennesker lejrede i Smaagrupper paa Eremitagesletten, hver Gruppe om en Madkurv som fælles Midtpunkt, faar man et stærkt Indtryk af, at netop dette rent vegetative er den uforfalskede Naturnydelse. Men selv om man i Naturen søger og ser noget mere, bliver det dog altid den karakteristiske Sommerstemning; man kan færdes i Naturen paa enhver Aarstid, men kun om Sommeren kan man med nogen Fornøjelse slaa sig til Ro i det frie. Det typiske Sommerlandskab kan derfor ganske vist have ret forskellig Karakter, men der maa være Solskin og frodig Plantevæxt baade til at hvile i og til at skygge for Solen (Fig. 7). Efteraarets vemodige Stemning synes mig at komme bedst frem, naar Oktoberstormene begynder at rive Bladene af Træerne; det er det første Tegn paa, at det for dennesinde er slut med Friluftslivet (Fig. 8), som i den kolde Blæst ikke er nogen ublandet Fornøjelse. Har man først naaet Novembers Slud og bladløse Træer, er man allerede saa langt borte fra Sommeren, at den ikke influerer paa Stemningen, og desuden er Novemberlandskabet ofte typisk for hele Vinteren. Det er Kulden og Mørket, der præger Naturen, og den sjælelige Virkning er Depression. Det egenlige, sneklædte Vinterlandskab er ofte kun en Undtagelse, men virker netop derved saa meget stærkere. Kulden og det tidlige Mørke medfører vel ogsaa i dette Tilfælde nogen Depression, men paa den anden Side vil det tætte Snelag, der udvisker alle Konturer, give Landskabet en vis æventyrlig Feststemning (Fig. 9). Hvad der saaledes samtidig nedtrykker og opløfter, betegner vi i

Almindelighed som højtideligt. Men i de nordligere Egne, hvor Sneen altid ligger hele Vinteren, kan man dog næppe gaa i Højtidsstemning Maaneder igennem. Sandsynligvis sløves man hurtigt for det æventyrlige, medens Depressionen, der er en Følge af Kulden og Mørkets rent fysiske, trofiske Virkninger, vedbliver at bestaa. Hvad endelig Foraarets forventningsfulde Stemning angaar, kan den komme frem længe før Løvspring, endogsaa før de første Foraarsblomster. Naar Solen er kommen saa højt paa Himlen, at den smelter Sneen paa den frosne Jord og gør Vejene ufarbare, naar Snevandets Dryp fra Trærnes Grene giver Genlyd i Skoven, saa er der Foraar i Luften (Fig. 10). Kuldens Magt er brudt, og der begynder at røre sig Liv i Naturen.

I endnu højere Grad end Aarstidernes er Dagstidernes Stemning afhængig af Individets sjælelig-legemlige Tilstand. Der er nemlig ikke nogen stor Forskel paa et Landskab ved Solens Opgang og dens Nedgang. Skyggerne er lange; de falder ganske vist i forskellige Retninger, men nogen mærkelig Forandring af Landskabets Karakter har dette sjældent til Følge. Luften er friskere og køligere om Morgenen end om Aftenen, og Duften kan især i Fyrreskove være næsten bedøvende i de første Morgentimer, men det er kun smaa og ingenlunde konstante Differenser. Forskellen i Stemningen beror paa, at Individet om Morgenen er friskt og udhvilet, opfatter alt med mere modtagelige Sanser, medens man om Aftenen er træt af Dagens Arbejde og trænger til Hvile. Da Forskellene saaledes er begrundede i rent subjektive Forhold, er det vanskeligt at paavise typiske Landskabsformer; for Morgenstemningen er det ikke lykkedes mig, noget bedre synes det at lade sig gøre for Aftenstemningen. Naar Solen er ifærd med at gaa ned, og Vinden lægger sig, kommer der en Ro i Naturen, der harmonerer med Individets Trang til Fred og Hvile. I et saadant Landskab finder man den bekendte fredelige Aftenstemning (Fig. 11), men faktisk har det samme Land-

skab det samme Udseende ved Solopgang, og hvis Morgenstemningen blot ikke var saa godt som ukendt af de fleste Mennesker, vilde man ogsaa kunne finde den i Billedet.

Af særlig Interesse er Spørgsmaalet om den Indflydelse, som Tilstedeværelsen af Menneskeværker har paa Stemningen i Naturen. Da Resultaterne af menneskelig Virksomhed altid er mere regelmæssige, geometriske, end Naturens frie Former, opstaar herved en stærk Kontrast, der virker ret dekorativt (se f. Ex. Fig. 6). Men dermed har vi intet at gøre; det er Stemningen, hvormom Talen er. I det dyrkede Landskab er der egenlig ingen Modsætning mellem Natur og Menneskeværk; her er Jærnbanelinier, Bøndergaarde og Landeveje ligesaa integrerende Dele af Landskabet som Hegn og Plovrur. Men i den „vilde“ Natur, hvor Menneskets Indgriben ellers saa godt som ikke spores, bliver Sagen en anden. Her kommer alt an paa Omstændighederne. Lad os som Exempel tage en Jærnbanelinie gennem en Skov (Fig. 12). Af et Billede er det umuligt at dømme om den emotionelle Virkning, fordi alt det, der ikke findes paa Billedet, har nok saa megen Indflydelse paa Stemningen, som det, der ses. Skærer Jærnbanen brutalt igennem en lille Skov, virker den nærmest irriterende; den Smule uberørt Natur kunde man dog gerne have skaanet. Strækker Skoven sig derimod milevidt til alle Sider, saa at man kan flakke om i Timer uden at mærke noget til Banen, virker den næsten hyggeligt, naar man tilfældigt støder paa den. Den bliver blot en Traad, der leder tilbage til Menneskene, af hvem ellers intet Spor ses i Skoven. Saa ensomt kan der være i Storskoven, at selv det buldrende Tog ikke bryder Stemningen; det bliver kun et ganske hyggeligt Bevis for, at der dog er Mennesker andetsteds i Verden (Fig. 13).

Disse Exempler maa være tilstrækkelige. Vi har set, at visse Naturstemninger vel beror paa Reproduktion af bestemte Forestillinger, men de dertil fornødne Associationer

danner sig naturligt hos forskellige Mennesker under givne Forhold. Andre Stemninger skyldes ikke saa meget det givne Landskab som de forudgaaende Omstændigheder, men dette forudgaaende vil næsten uundgaaeligt blive det samme for forskellige Mennesker. Der er saaledes intet urimeligt i den Antagelse, at det lovmæssige Forhold, der synes at være paa- vist for Farvernes specielle Følelsesvirkninger, skulde hidrøre fra visse almenmenneskelige Naturstemninger.

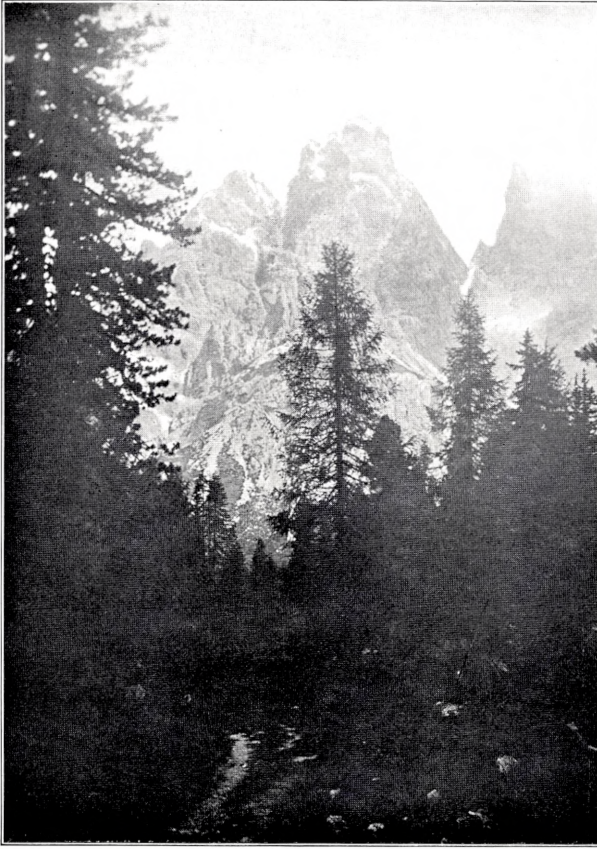


Fig. 2.



Fig. 3.



Fig. 4.

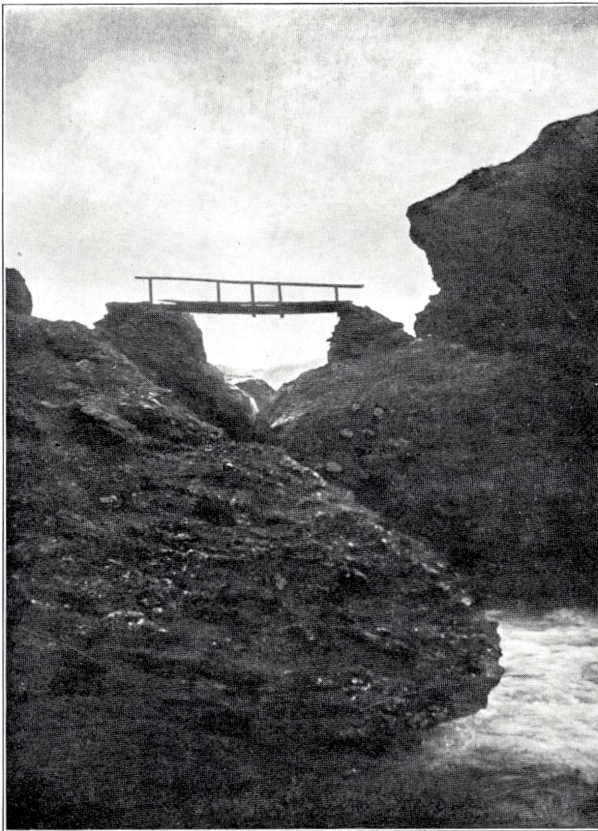


Fig. 5.



Fig. 6.



Fig. 7.



Fig. 8.



Fig. 9.



Fig. 10.



Fig. 11.

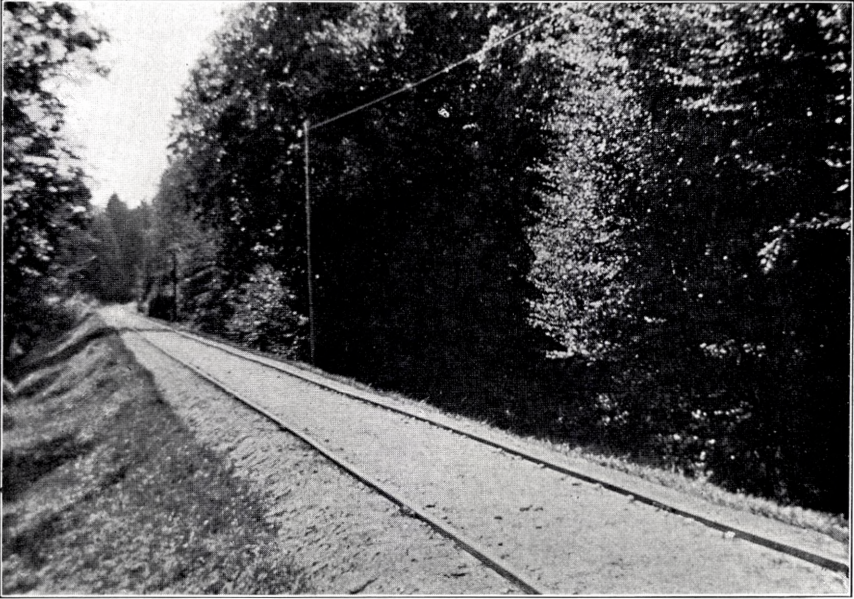


Fig. 12.

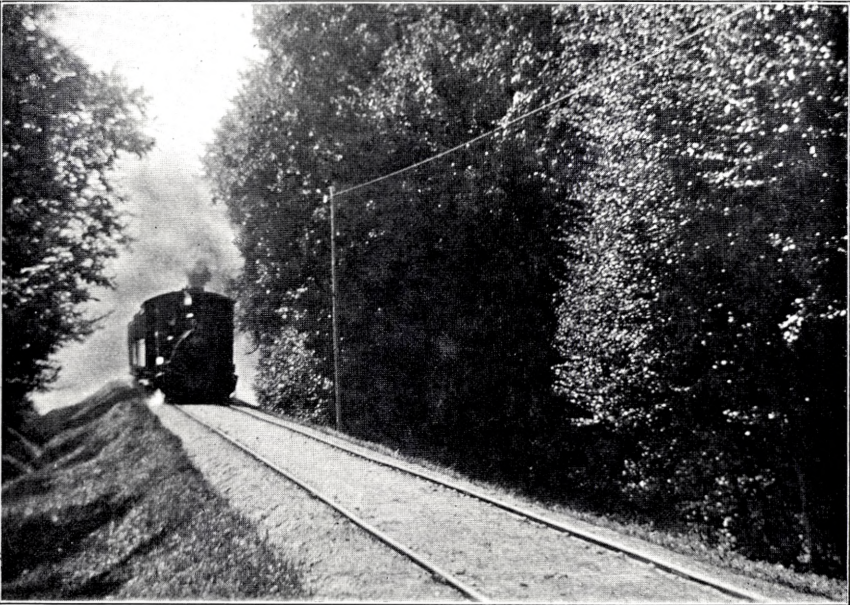


Fig. 13.